

事務連絡
令和4年10月21日

各企業及び団体等
新型コロナウイルスワクチン接種ご担当者様

東京都福祉保健局
新型コロナウイルスワクチン担当部長
内藤 典子

職域におけるオミクロン株対応ワクチンの接種促進について（依頼）

日頃から、東京都の感染症対策につきまして、御理解と御協力を賜り厚く御礼申し上げます。

令和4年9月20日よりオミクロン株対応ワクチンの接種が開始されたところです。新型コロナウイルスがこれまで年末年始以降に感染が急拡大したことを踏まえると、社会経済活動との両立に向け、年内のうちに、接種を希望される方にワクチンを接種いただくことが大変重要です。

オミクロン株対応ワクチンは、1・2回目の接種を終えた12歳以上の全ての方が対象で、BA.1対応型、BA.4-5対応型のいずれも、従来型ワクチンを上回る効果が期待されます。

都では、下記のとおり大規模会場での接種やワクチンバスの派遣も実施しております。職域接種の実施に加え、これらの活用についてもぜひご検討いただき、社員・職員の方々への呼びかけをお願いいたします。

記

1 ご検討をお願いしたい事項

(1) 職場等に接種会場を設置する

- ☞ ご案内1 職域接種を実施する（過去に職域接種を実施した企業等が対象）
- ☞ ご案内2 ワクチンバス（移動式接種会場）を利用する

(2) 都の大規模接種会場を利用する

- ☞ ご案内3 個人またはグループで接種する

(3) 通勤途中などの接種を案内する

- ☞ ご案内4 アクセスしやすい接種会場について

●ご案内1「職域接種の実施について」

職域でのオミクロン株対応ワクチンの接種については、令和5年2月まで引き続き申込可能（V-sysによる申込）となっておりますので、改めて前向きにご検討いただけますと幸いです。なお、職域接種の申込は、1・2回目又は3回目接種で職域接種を実施した企業等が対象となります。

●ご案内2「ワクチンバス（移動式接種会場）の派遣について」

ワクチン接種促進のため、東京都ではワクチンバス（移動式接種会場）の派遣を行っております。御要請に応じ日程を調整させていただくとともに、各会社等に訪問させていただき社員・職員の方などに接種をいたします。経費は無料で、予め名簿等を作成する必要もございません。また、20名から30名程度の少人数でも対応が可能です。ご希望等がございましたらお気軽にご相談ください。

詳細は以下のリンクをご参照ください。

【ワクチンバスについて】

https://www.fukushihoken.metro.tokyo.lg.jp/iryo/kansen/coronavaccine/bus.files/05_company.pdf

●ご案内3「東京都の大規模会場での接種及び団体接種について」

東京都の大規模会場においては、オミクロン株対応ワクチンの接種を実施しています。予約なしで接種できる会場がありますので、ぜひご利用ください。

また、東京都が設置している大規模接種会場では、企業・大学等の団体接種を実施しており、企業内のグループや大学のサークル単位でも申込みいただけます。

詳細は以下のリンクをご参照ください。

【東京都の大規模会場について】

<https://www.fukushihoken.metro.tokyo.lg.jp/iryo/kansen/coronavaccine/VariousNotices.html>

【東京都の大規模会場におけるワクチン団体接種について】

<https://www.fukushihoken.metro.tokyo.lg.jp/iryo/kansen/coronavaccine/dan-taisessyu.html>

東京都ワクチン接種会場コールセンター：0570-034-899

●ご案内4「アクセスしやすい接種会場について」

オミクロン株対応ワクチンを接種できる駅近の会場を案内しています。

詳細は以下のリンクをご参照ください。

【アクセスしやすい接種会場について】

<https://www.fukushihoken.metro.tokyo.lg.jp/iryo/kansen/coronavaccine/VariousNotices.html>

【添付資料】

- ①都内在勤・在学の皆様へのお知らせ（②～⑤の案内文）
- ②いずれか早く打てるワクチンで1回接種しましょう（厚生労働省）
- ③年内に1・2回目接種を完了することをご検討ください（厚生労働省）
- ④新型コロナウイルスワクチン大規模会場
- ⑤オミクロン株ワクチン早期接種とアクセスしやすい接種会場一覧
- ⑥ワクチンバスリーフレット

※ 上記①から⑤につきましては、社内メール等で社員・職員の方にお知らせくださいますようお願いいたします。

東京都福祉保健局感染症対策部

防疫・情報管理課（新型コロナウイルスワクチン担当）

小林 03-5320-7574

令和4年10月21日

都内在勤・在学の皆様

東京都福祉保健局

職域におけるオミクロン株対応ワクチンの接種促進について（依頼）

日頃から、東京都の感染症対策につきまして、御理解と御協力を賜り厚く御礼申し上げます。

令和4年9月20日よりオミクロン株対応ワクチンの接種が開始されたところです。新型コロナウイルスがこれまで年末年始以降に感染が急拡大したことを踏まえると、年内のうちに、接種を希望される方にワクチンを接種いただくことが大変重要です。

オミクロン株対応ワクチンは、2回以上の接種を終えた12歳以上の全ての方が対象で、BA.1対応型、BA.4-5対応型のいずれも、従来型ワクチンを上回る効果が期待されます。社会経済活動との両立を図るうえでも、年内に接種を完了できるようご協力をお願いいたします。オミクロン株対応ワクチンは、お住いの区市町村だけでなく、都の大規模会場等でも接種が可能です。併せてご検討くださいますようお願いいたします。

【添付資料】リーフレット

- ・いずれか早く打てるワクチンで1回接種しましょう（厚生労働省）
- ・年内に1・2回目接種を完了することをご検討ください（厚生労働省）
- ・新型コロナウイルスワクチン大規模接種会場
- ・オミクロン株ワクチン早期接種とアクセスしやすい接種会場一覧

【東京都新型コロナワクチンポータル】

- ・詳しい情報は下記ポータルサイトに掲載しています。

<https://www.fukushihoken.metro.tokyo.lg.jp/iryo/kansen/coronavaccine/index.html>



東京都福祉保健局感染症対策部
防疫・情報管理課（新型コロナウイルスワクチン担当）
03-5320-7574



※ 裏面上部に諸外国情報を追加しています。

【第2報】

種類よりスピード



BA.1かBA.4-5の
いずれか早く打てるワクチンで
1回接種をしましょう。



接種の対象と使用するワクチン



- 新型コロナの従来株とオミクロン株に対応したワクチン(「オミクロン株対応2価ワクチン」)の接種は、**初回接種(1・2回目接種)を完了した12歳以上の全ての方が対象で、一人1回接種**できます。
- 1・2回目接種を完了した12歳以上で最終接種から3か月以上経過している方は接種可能です。
- これまで2年間、年末年始に新型コロナは流行しています。**2022年の年末まで**に、重症化リスクの高い高齢者はもとより、**若い方にも**オミクロン株対応2価ワクチンによる接種を完了するようおすすめします。
- 詳しくはお住まいの市町村にお問い合わせください。

〈 オミクロン株対応2価ワクチンの種類 〉

〈 オミクロン株対応2価ワクチンの種類 〉	1・2回目接種対象者	3回目以降の接種対象者	
		12歳以上	18歳以上
ファイザー社ワクチン 【BA.1対応型／BA.4-5対応型】	×(使用不可)	○	○
モデルナ社ワクチン 【BA.1対応型】	×(使用不可)	×	○

(※) 2022年10月時点では、オミクロン株対応2価ワクチンは、11歳以下は接種対象となりません。



オミクロン株対応2価ワクチンの種類と特徴



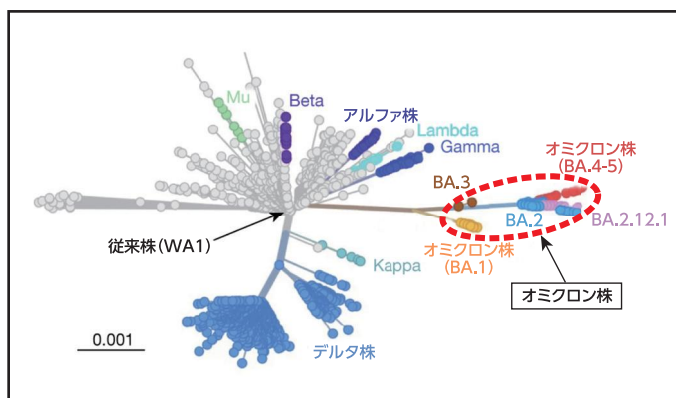
2種類の2価ワクチン(BA.1対応型／BA.4-5対応型)が使用可能ですが、いずれも従来型ワクチン(※)を上回る効果が期待されます。

(※) 新型コロナの従来株に対応した1価ワクチン

- 2価ワクチンは、従来株の成分に加え、オミクロン株の成分が含まれています。オミクロン株の成分に2つの種類(BA.1とBA.4-5)があるため、2種類のワクチンがあります。その効果は以下の通りです。


- BA.1、BA.4-5は、いずれもオミクロン株の種類(亜系統)です(右図参照)。そのため、BA.1対応型であっても、BA.4-5対応型であっても、現在流行の中心であるオミクロン株に対しては、1価の従来型ワクチンを上回る効果が期待されています。
- また、BA.1対応型であっても、BA.4-5対応型であっても、従来株とオミクロン株の2種類の成分があることにより、誘導される免疫も、より多様な新型コロナウイルスに反応すると考えられます。

〈 新型コロナウイルスの変異株の枝分かれ(系統樹) 〉



(※) 出典をもとに改変

出典: Wang, Q., Guo, Y., Iketani, S. et al. Antibody evasion by SARS-CoV-2 Omicron subvariants BA.2.12.1, BA.4 and BA.5. Nature 608, 603-608 (2022).

国	推奨の発表機関(※)	推奨の発表日	推奨ワクチン
 日本	厚生科学審議会	2022/9/14	BA.1対応型 又は BA.4-5対応型
 米国	CDC/FDA	2022/9/1	BA.4-5対応型
 英国	JCVI	2022/9/3	BA.1対応型
 イスラエル	保健省	2022/9/20	BA.4-5対応型
 フランス	保健省	2022/10/6	BA.1対応型 又は BA.4-5対応型
 ドイツ	STIKO	2022/10/6	BA.1対応型 又は BA.4-5対応型
 カナダ	NACI	2022/10/7	BA.1対応型 又は BA.4-5対応型

(※) CDC: 疾病予防管理センター FDA: 食品医薬品局 JCVI: 予防接種・ワクチン合同委員会
STIKO: 予防接種常設委員会 NACI: 予防接種に関する諮問委員会

(2022年10月17日時点)

オミクロン株対応2価ワクチンの効果



Q. BA.1対応型ワクチンよりBA.4-5対応型ワクチンのほうが効果があると聞きましたが、本当ですか?BA.4-5対応型ワクチンを接種できるようになったので、BA.1対応型ワクチンの接種は控えて、少し待ってでもBA.4-5対応型ワクチンを接種するほうがよいのではないのでしょうか。

A. 現時点の知見を踏まえた専門家による検討では、免疫を刺激する性質を比較した場合、従来株と現在流行しているオミクロン株との差と比較すると、オミクロン株の中での種類(BA.1とBA.4-5)の差は大きくないことが示唆されています。
オミクロン株対応ワクチンは、オミクロン株の種類(BA.1とBA.4-5)に関わらず、オミクロン株成分を含むことで、現在の流行状況では**従来型ワクチンを上回る効果**があること、オミクロン株と従来株の2種類の成分が含まれることで、**今後の変異株に対しても有効である可能性がより高いこと**が期待されています。
そのため、その時点で早く接種可能なオミクロン株成分を含むワクチンを接種いただくようお願いいたします。



オミクロン株対応2価ワクチンの安全性

ファイザー社及びモデルナ社の2価ワクチンの薬事承認において、**どちらのワクチンもおおむね同様の症状が見られました。**

〈 接種後7日間に現れた症状 〉

出典:特例承認に係る報告書より改編

発現割合	症 状	
	ファイザー社	モデルナ社
50%以上	注射部位疼痛	注射部位疼痛、疲労
10~50%	疲労、筋肉痛、頭痛、悪寒、関節痛	頭痛、筋肉痛、関節痛、リンパ節症、悪寒、悪心・嘔吐
1~10%	下痢、発赤、腫脹、発熱、嘔吐	紅斑・発赤、腫脹・硬結、発熱

◎ワクチンを受けるにはご本人の同意が必要です。

ワクチンを受ける際には、感染症予防の効果と副反応のリスクの双方について、正しい知識を持っていただいた上で、ご本人の意思に基づいて接種をご判断いただきますようお願いいたします。受ける方の同意なく、接種が行われることはありません。

職場や周りの方などに接種を強制したり、接種を受けていない人に対して差別的な対応をすることはあってはなりません。

◎予防接種健康被害救済制度があります。

予防接種では健康被害(病気になったり障害が残ったりすること)が起こることがあります。極めてまれではあるものの、なくすことはできないことから、救済制度が設けられています。申請に必要な手続きなどについては、住民票がある市町村にご相談ください。

新型コロナワクチンの有効性・安全性などの詳しい情報については、厚生労働省ホームページの「新型コロナワクチンについて」のページをご覧ください。

ホームページをご覧になれない場合は、お住まいの市町村等にご相談ください。

厚労 コロナ ワクチン

検索



初回接種(1・2回目接種)がまだお済みでない方へ



1・2回目
は年内に

年内に1・2回目接種を
完了することを
ご検討ください。



現時点での情報

1

1・2回目接種に使用している従来型ワクチン(※)は、
年内で、国からの供給を終了する予定です。

初回接種またはオミクロン株に対応した2価のワクチン(オミクロン株対応2価ワクチン)での追加接種をご希望の方は、なるべくお早めに受けてください。詳しくはお住まいの市町村にお問い合わせください。

(※) 従来型ワクチンを使用します。詳しくは、2ページ目のQ1をご覧ください。

2

オミクロン株対応2価ワクチンは、
1・2回目接種が完了しないと接種できません。

本年9月20日よりオミクロン株対応2価ワクチンによる接種を開始しています。オミクロン株対応2価ワクチンは、1・2回目接種を完了した12歳以上の方が対象で、1人1回接種します。

このワクチンはオミクロン株に対して、従来型ワクチンを上回る重症化予防効果とともに、持続期間が短い可能性があるものの、感染予防効果や発症予防効果も期待されています。

オミクロン株対応2価ワクチンは、追加接種として臨床試験を実施し、有効性・安全性が確認されているため、従来型ワクチンによる1・2回目接種を完了している方が対象です。

(注) 接種間隔の短縮等について検討し、10月下旬までに結論を得る予定です。

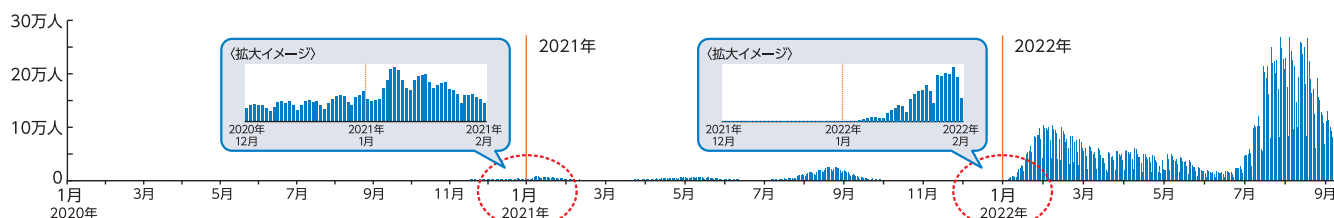
3

年末年始の新型コロナの流行に備えましょう。
計画的なワクチン接種をご検討ください。

これまで2年間、年末年始の後に新型コロナは流行しています。

流行に備えて、重症化リスクの高い高齢者等とはもとより、若い方にもオミクロン株対応2価ワクチンによる接種をおすすめしています。

■日本国内の新規感染者数(1日ごと)



よくあるご質問

Q1. 新型コロナワクチンの初回接種(1・2回目接種)にはどのようなワクチンが使用できますか。

A. 1・2回目接種には、従来型ワクチンを使用します。

従来型ワクチンとは、新型コロナの従来株に対応した1価ワクチンのことで、ファイザー社ワクチン、モデルナ社ワクチン、武田社ワクチン(ノババックス)のいずれかになります。

Q2. オミクロン株対応2価ワクチンは、初回接種(1・2回目接種)では使用できないのですか。

A. オミクロン株対応2価ワクチンは、追加接種として臨床試験を実施し、有効性・安全性が確認されているため、現時点においては、1・2回目接種としては、使用できません。

オミクロン株対応2価ワクチンを接種するためには、まず従来型ワクチンによる1・2回目接種を完了してください。

Q3. 1・2回目接種用の接種券が古かったり、なくしてしまったりした場合でも受けることができますか。

A. 受けられます。お住まいの市町村から以前送付された1・2回目接種用の接種券がお手元にある場合は、そちらをお使いください。ワクチンを受けたい医療機関や会場をお探しのうえ、予約をお願いします。

接種券をなくしてしまった場合は、お住まいの市町村にご連絡ください。

ワクチン接種の詳しい情報については、こちらをご覧ください。

1・2回目接種 ▶



オミクロン株対応2価ワクチン接種 ▶



◎ワクチンを受けるにはご本人の同意が必要です。

ワクチンを受ける際には、感染症予防の効果と副反応のリスクの双方について、正しい知識を持っていただいた上で、ご本人の意思に基づいて接種をご判断いただきますようお願いいたします。受ける方の同意なく、接種が行われることはありません。

職場や周りの方などに接種を強制したり、接種を受けていない人に対して差別的な対応をすることはあってはなりません。

◎予防接種健康被害救済制度があります。

予防接種では健康被害(病気になったり障害が残ったりすること)が起こることがあります。極めてまれではあるものの、なくすことはできないことから、救済制度が設けられています。

申請に必要な手続きなどについては、住民票がある市町村にご相談ください。

感染予防対策を継続していただくようお願いいたします。



密集場所
「3つの密(密集・密接・密閉)」の回避



密接場面



密閉空間



マスクの着用(※)



石けんによる手洗い



手指消毒用アルコールによる消毒の励行



こまめな換気

(※)屋外では、人と会話をするとき以外は、熱中症を防ぐためにもマスクを外しましょう。

新型コロナワクチンの有効性・安全性などの詳しい情報については、厚生労働省ホームページの「新型コロナワクチンについて」のページをご覧ください。

ホームページをご覧になれない場合は、お住まいの市町村等にご相談ください。

厚労 コロナ ワクチン

検索



新型コロナウイルス ワクチン大規模接種会場



オミクロン株対応
(3～5回目接種の方)



従来株対応
(1～2回目接種の方)

接種会場

ファイザー

モデルナ

ノババックス

① 都庁北展望室
(9:30～18:30)



② 行幸地下
(12:00～21:00)



なし

③ 立川南
(10:00～18:00)



なし

④ 三楽病院
(月・木・金の17:00～17:30)



なし

※小児接種は、火曜日の13:30～15:30、金曜日の14:30～16:30

■都の大規模接種会場におけるオミクロン株対応ワクチンの接種対象者

2回目接種を完了し、オミクロン株対応ワクチンの接種を希望される都内在住・在勤・在学の方

■使用するワクチン

- ・オミクロン株 (BA.1及びBA.4-5) 対応ファイザー社製 (12歳以上)
- ・オミクロン株 (BA.1) 対応モデルナ社製 (18歳以上)

◎接種券と本人確認書類、直近の接種の接種日を確認できる書類 (接種済み証等) をご持参ください。

接種会場の詳細やワクチン接種の予約はこちら→のQRコードから
コールセンター：0570-034-899



年末年始を安心して過ごすために





オミクロン株対応 ワクチンの早期接種を

従来型コロナワクチンを上回る効果が期待されています



1・2回目接種を受けた12歳以上の全ての方が対象です。
最終接種から3か月以上経過している方が接種可能です。
一人1回接種できます。



-  **ファイザー社製は12歳以上の方が接種できます**
-  **モデルナ社製は18歳以上の方が接種できます**

※ 2022年10月時点では、オミクロン株対応ワクチンは、11歳以下は接種対象となりません。

都の大規模接種会場および区市町村の会場の情報は
下記ホームページ、または各区市町村にお問い合わせ
ください。

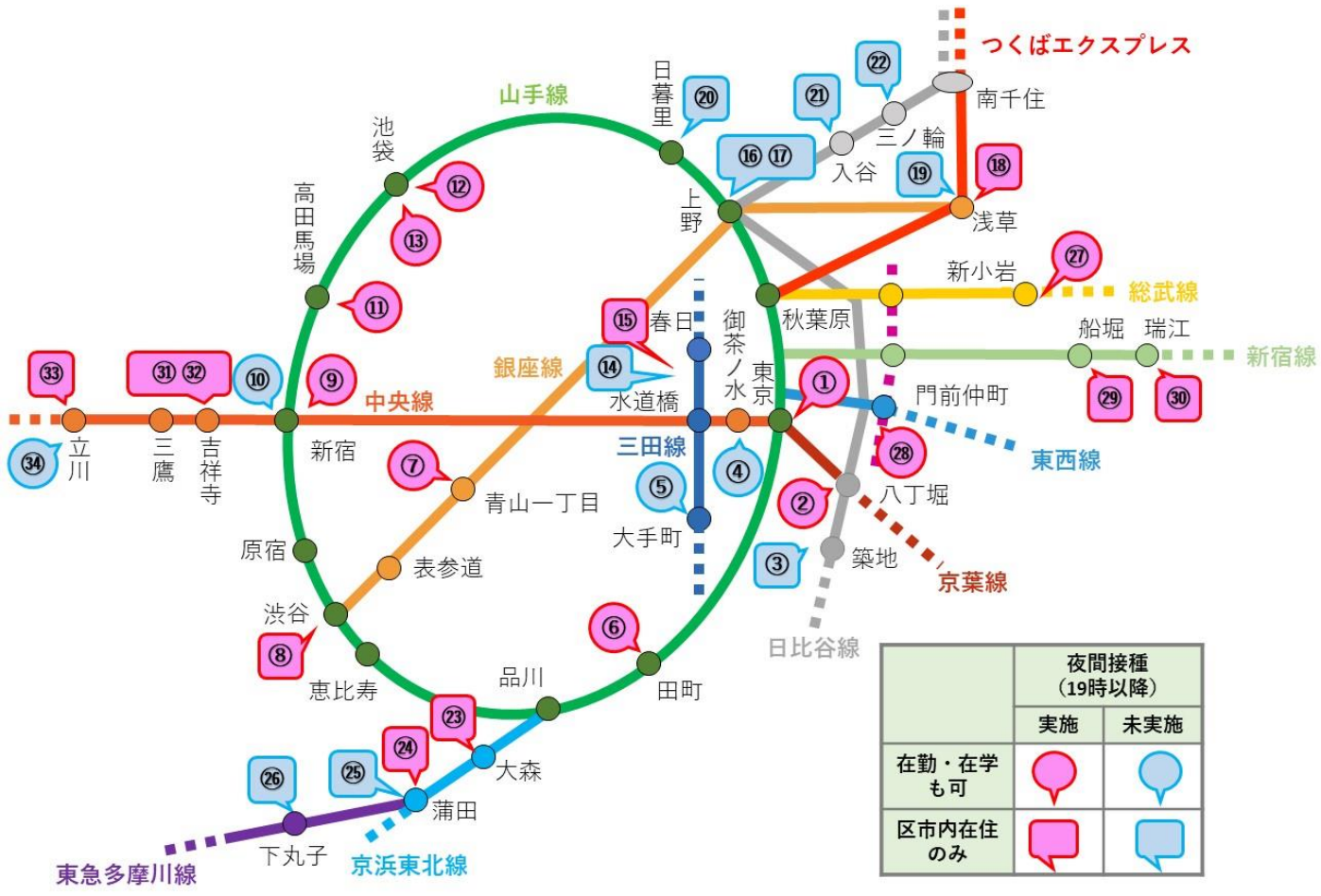


東京都 ワクチンポータル 

詳しくはこちら

都内でアクセスしやすい接種会場

令和4年10月現在



- ①行幸地下ワクチン接種センター
- ②京華スクエア
- ③聖路加臨床学術センター
- ④三楽病院ワクチン接種会場
- ⑤自衛隊大規模接種会場
- ⑥港区新型コロナワクチン接種センター
(旧港勤労福祉会館)
- ⑦港区新型コロナワクチン接種第2センター
(旧富山県赤坂会館)
- ⑧文化総合センター大和田
- ⑨新宿区役所第一分庁舎
- ⑩都庁北展望室ワクチン接種センター
- ⑪新宿区立元気館
- ⑫池袋保健所
- ⑬豊島区役所本庁舎1階 としまセンタースクエア
- ⑭文京区保健サービスセンター
- ⑮文京シビックセンター
- ⑯東上野区民館

※赤字は東京都が運営する大規模接種会場です。

- ⑰永寿総合病院 (西町公園内のプレハブ)
- ⑱花川戸一丁目施設
- ⑲浅草寺病院
- ⑳ラングウッドビル (地下2階)
- ㉑北上野二丁目特設会場 (旧上野忍岡高校敷地内)
- ㉒たなかスポーツプラザ (旧田中小学校)
- ㉓TKP Luz大森カンファレンスセンター
- ㉔日本工学院専門学校12号館 (ギャラリー鴻)
- ㉕日本工学院専門学校2号館 (カフェテリア)
- ㉖キヤノン株式会社下丸子体育館
- ㉗江戸川区総合文化センター
- ㉘深川スポーツセンター
- ㉙タワーホール船堀
- ㉚東部フレンドホール
- ㉛武蔵野商工会館
- ㉜吉祥寺南町コミュニティセンター
- ㉝ホテルエミシア東京立川
- ㉞立川南ワクチン接種センター

上記のほか、各自治体で接種会場を設けています

企業への ワクチンバスの派遣について

東京都ではワクチン接種促進のため、ワクチンバス（移動式接種会場）の派遣を行っております。オミクロン株対応ワクチンも接種できるようになりましたので、ぜひご活用をご検討ください。

対象	・都内に所在する企業に在籍する従業員等
接種時期	・個別にご相談ください。
接種規模	・1日あたり最大100名程度（1編成あたり。最大7編成）
ワクチン	・ファイザー社製（オミクロン株対応）
接種体制	・派遣チーム（1編成あたり） 医師1名、看護師4名、補助員4名程度、バス2台（接種用・ワクチン冷蔵運搬用） ・最大7編成で運用
備考	・接種・派遣費用は無料です。 ・1編成あたり、駐車場2台分とコンセント1個（ワクチン冷蔵用）をお借りします。 ・詳細は、下記にお問合せください。

（お問合せ先）

東京都福祉保健局感染症対策部防疫・情報管理課

新型コロナウイルスワクチン担当

ワクチンバスチーム

電話03-5321-1111（内線）34-730・719・768



（イメージ）

【よくある質問】

Q 1 何人から接種可能ですか。

A 1 ワクチンに無駄が出ないように、接種予定人数は、できるだけ6の倍数で調整していただくようお願いします。

Q 2 接種はどこで行いますか。

A 2 安全面や円滑な接種のため、できるだけ企業内のスペースをお借りして、受付、問診、接種、経過観察等について実施させていただければと考えております。上記スペースが取れない場合は個別に調整させていただきます。

Q 3 接種可能日時及び1時間で接種できる人数を教えてください。

A 3 企業の所在地にもよりますが、平日（祝日含）の概ね10時から18時までが接種可能日時です。また、概ね1時間で15名から20名程度の接種が可能です。（ただし、問診等に時間がかかる場合は、上記人数が接種できない場合もございます。）

Q 4 接種券がなくても接種可能ですか。

A 4 自治体が発行する接種券が必須です。

Q 5 駐車場が2台分確保できません。

A 5 近隣の有料駐車場を使用することも考えられますので、まずはご相談下さい。

Q 6 申請から接種までの流れを教えてください。

A 6

- ①企業にて接種希望日時、大まかな接種予定人数等を検討し、東京都（本リーフレット表面の問合せ先）へご連絡下さい。
- ②都で日程調整の上、実施の可否について企業へご連絡します。
- ③当日の接種の詳細について、施設と都及び都のワクチンバス委託事業者と直接やり取りしていただきます。
- ④問題がなければ調整した日程で接種となります。